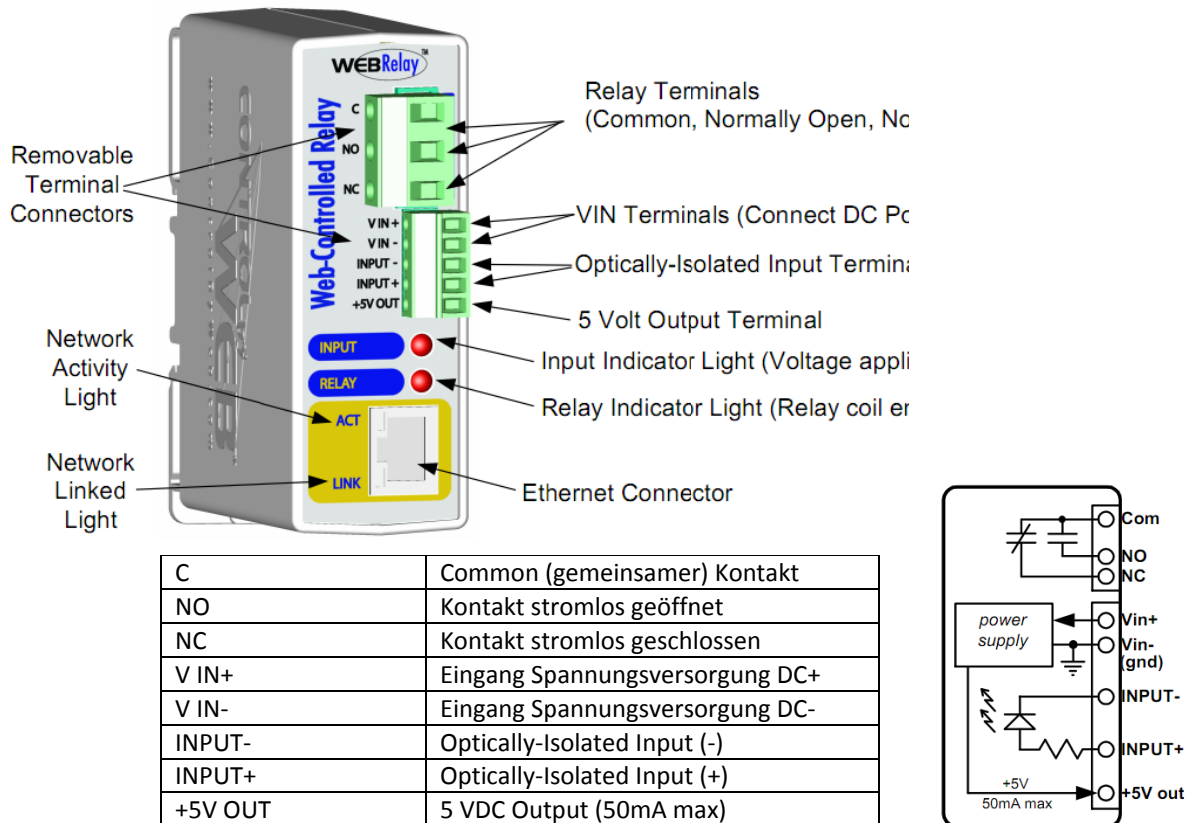
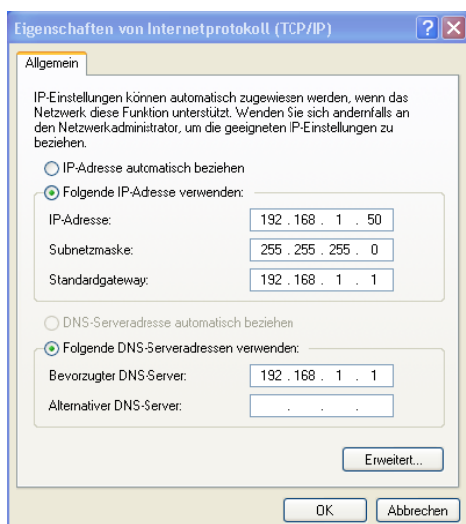


Kurzanleitung

- (1) Verbinden sie das Externe IP Relais mit der Spannungsversorgung und dem Netzwerk.



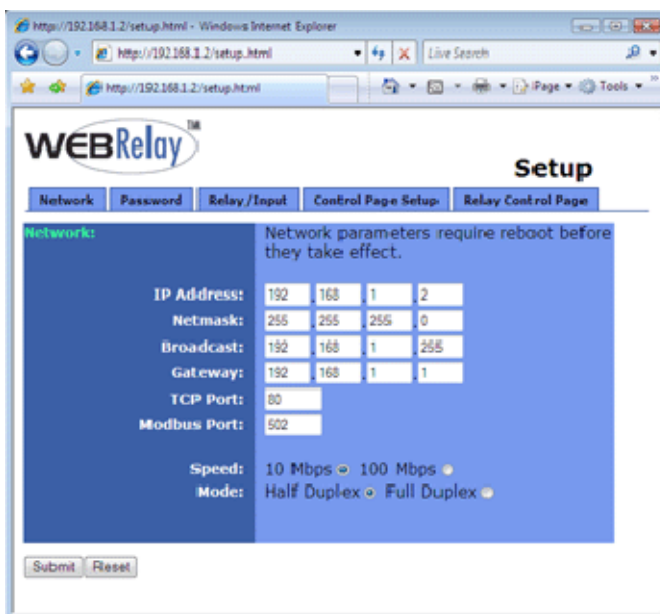
- (2) Stellen sie die Netzwerkeigenschaften (TCP/IP) eines Computers auf den Adressbereich des Externen IP Relais ein (IP Adresse des Computers beispielsweise 192.168.1.50 mit einer Netmask 255.255.255.0).



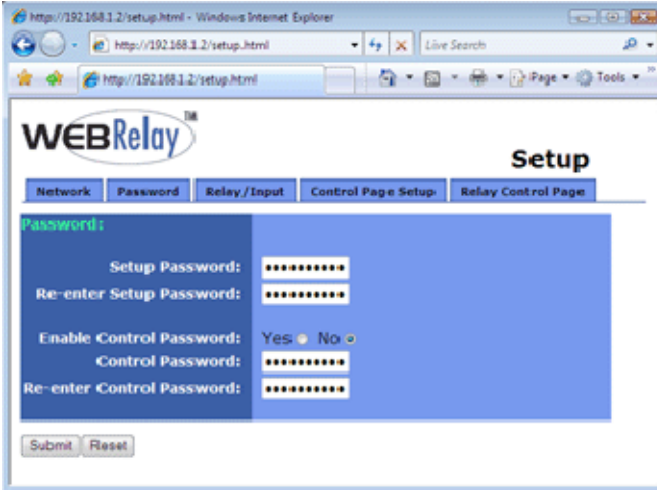
- (3) Konfigurieren sie das Externe IP Relais mit einem Webbrowser durch Eingabe der Adresse <http://192.168.1.2/setup.html>
Das Loginpasswort lautet „webrelay“ (in Kleinbuchstaben ohne Anführungszeichen)



- (4) Ändern sie die IP Adresse des Webrelais im Menü „Network“ auf den für ihr Netzwerk passenden Wert. Fragen sie ggf. ihren Administrator nach den passenden IP Einstellungen. Starten sie das Externe IP Relais durch kurze Unterbrechung der Spannungsversorgung neu. Nach dem Neustart setzen sie ihren Computer auf die originalen Netzwerkeinstellungen zurück. Das Externe IP Relais ist nun über die neu eingestellte IP Adresse erreichbar.



- (5) Ändern sie das voreingestellte Passwort. Dieses ist getrennt für das Konfigurationsinterface und das Kontrollinterface (Statusabfrage, siehe Punkt 9) einstellbar



The screenshot shows the WEBRelay Setup page in Internet Explorer. The browser address bar displays 'http://192.168.1.2/setup.html'. The page title is 'WEBRelay Setup'. The navigation tabs are 'Network', 'Password', 'Relay / Input', 'Control Page Setup', and 'Relay Control Page'. The 'Password' tab is selected. The configuration area is titled 'Password:' and contains the following fields:

- Setup Password: [password field]
- Re-enter Setup Password: [password field]
- Enable Control Password: Yes No
- Control Password: [password field]
- Re-enter Control Password: [password field]

At the bottom of the form are 'Submit' and 'Reset' buttons.

- (6) Ändern sie die „RemoteRelayOptions“ auf den Wert „remote relay equals local relay“. Ändern sie zusätzlich die „Remote Relay IP Adress“ auf die für das Relais bereits vergebene IP-Adresse (Punkt 4).



The screenshot shows the WEBRelay Setup page in Internet Explorer. The browser address bar displays 'http://192.168.1.2/setup.html'. The page title is 'WEBRelay Setup'. The navigation tabs are 'Network', 'Password', 'Relay / Input', 'Control Page Setup', and 'Relay Control Page'. The 'Relay / Input' tab is selected. The configuration area is titled 'Relay / Input:' and contains the following fields:

- Relay Mode: Standard Automatic Reboot
- Pulse Duration: 1.5 SECS
- Relay Options: set relay equal input (init at powerup)
- Remote Relay Options: no remote relay control
- Remote Relay IP Address: 192 168 1 3
- Remote TCP Port: 80
- Relay #: 0
- Password: [password field]
- Keep Alive: YES/No TX State

At the bottom of the form are 'Submit' and 'Reset' buttons.

- (7) Schließen sie das zu schaltende Gerät oder den Türöffner am Externe IP Relais an.
- (8) Konfigurieren sie in der 2N EntryCom IP die http-Befehle zur Ansteuerung des Externen IP Relais. Rufen sie dazu über einen Webbrowser die Konfigurationsoberfläche der 2N EntryCom IP auf und wählen sie das Menü für die Relaisoptionen. Hinweis: Zur Konfiguration der http-Funktion wird eine 2N EntryCom IP Pro Version benötigt.

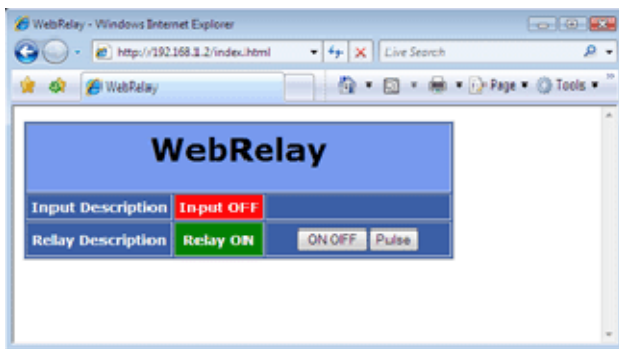
Kommandoaufruf <IP-Adresse-Webrelais>/state.xml?relais<Funktionswert>
 Funktionswert 0 = AUS
 Funktionswert 1 = EIN
 Funktionswert 2 = EIN/ AUS (pulsierend)

Beispiel:

Hier wird angenommen, das Externe IP Relais hat die IP-Adresse: 192.168.0.200

<http://192.168.0.200/state.xml?relaystate0> Kontakt aktivieren
<http://192.168.0.200/state.xml?relaystate1> Kontakt deaktivieren
<http://192.168.0.200/state.xml?relaystate2> Kontakt pulsierend schalten

(9) Testen sie die Funktion des Externen IP Relais mit der 2N EntryCom IP. Für die Kontrolle der Schaltausgänge steht unter der IP Adresse des Externen IP Relais eine Statusinformation zur Verfügung.



Werkseinstellungen

IP Adresse	192.168.1.2
Subnet Maske	255.255.255.0
Zugang Statusinterface	http://192.168.1.2
Zugang Webinterface(Konfiguration)	http://192.168.1.2/setup.html
Benutzername	wird nicht benötigt
Statuspasswort	kein Passwort voreingestellt
Passwort Webinterface (Konfiguration)	webrelay (nur Kleinbuchstaben)

Ausführliche Informationen zur Installation, Einrichtung und Konfiguration des Externen IP Relais finden sie in der Bedienungsanleitung auf der beliegenden CD-ROM oder im Internet unter <http://www.keil-telecom.de>

Bei Fragen oder technischen Problemen wenden Sie sich an Ihren Fachhändler oder den technischen Kundenservice unter 01805/ 345 835. Die Kosten betragen 14ct/ Min. aus dem deutschen Telekom Festnetz, Anrufe aus dem deutschen Mobilfunknetz max. 42 ct/Min.

Hat Ihr Gerät ausgedient, bringen Sie das Altgerät zur Sammelstelle Ihres kommunalen Entsorgungsträgers (z.B. Wertstoffhof). Das Symbol bedeutet, dass das Altgerät getrennt vom Hausmüll zu entsorgen ist. Nach dem Elektro- und Elektronikgerätegesetz sind Besitzer von Altgeräten gesetzlich angehalten, alte Elektro- und Elektronikgeräte einer getrennten Abfallerfassung zuzuführen. Helfen Sie bitte mit und leisten einen Beitrag zum Umweltschutz, indem Sie das Altgerät nicht in den Hausmüll geben.

